



Comunicato stampa

Lavoro: 460mila entrate previste dalle imprese ad aprile (+3% rispetto a 12 mesi fa) e oltre 1,5milioni entro giugno

Turismo, commercio e servizi alle persone trainano la domanda di lavoro

Roma, 10 aprile 2025 – Sono 460mila le entrate programmate dalle imprese ad aprile e 1,5 milioni per il trimestre aprile-giugno, con un incremento della domanda di lavoro di oltre 13mila unità rispetto ad aprile 2024 (+3,0%) e di circa 29mila unità sul corrispondente trimestre (+1,9%). Stabili le previsioni delle imprese dell'industria (+0,3% sul mese e +0,2% sul trimestre), grazie al contributo delle imprese delle costruzioni (+4,6% nel mese e +3,3% nel trimestre), che compensano l'incertezza del manifatturiero (-2,0% sul mese e -1,5% sul trimestre). Positive invece le aspettative delle imprese dei servizi (+4,0% nel mese e +2,5% nel trimestre), per via delle dinamiche che si registrano nei settori dei servizi alle persone (+13,0% nel mese e +6,4% nel trimestre) e dei servizi operativi (+11,0% nel mese e +8,8% nel trimestre). A delineare questo scenario è il Bollettino del Sistema informativo Excelsior, realizzato da Unioncamere e Ministero del Lavoro e delle Politiche Sociali, grazie al Programma nazionale Giovani, donne e lavoro cofinanziato dall'Unione europea, che elabora le previsioni occupazionali per il mese di aprile ¹.

L'industria nel suo complesso programma 122mila entrate nel mese e circa 395mila nel trimestre. Ad aprile, il manifatturiero è alla ricerca di 77mila lavoratori che salgono a 247mila nel trimestre. Ad offrire le maggiori opportunità lavorative sono la meccatronica (19mila contratti da attivare nel mese e circa 57mila nel trimestre), la metallurgia (14mila nel mese e 45mila nel trimestre), l'agroalimentare (13mila nel mese e 43mila nel trimestre). Il comparto delle costruzioni programma per il mese 45mila entrate che salgono a 148mila nel trimestre.

Bene anche i servizi che, dal canto loro, sono alla ricerca di 338mila lavoratori nel mese e di 1,1 milioni entro giugno. È la filiera turistica con 112mila lavoratori ricercati nel mese e 397mila nel trimestre a offrire le maggiori opportunità di lavoro. Molteplici anche le richieste del comparto del commercio (64mila contratti nel mese e 217mila entro giugno) e dei servizi alle persone (51mila nel mese e 184mila nel trimestre).

Stabile al 47,8% il mismatch tra domanda e offerta di lavoro, con oltre 219mila profili professionali di difficile reperimento soprattutto a causa della mancanza di candidati per ricoprire le posizioni lavorative aperte (31,3%, in aumento di 0,9 p.p. rispetto a un anno fa). A risentire maggiormente del mismatch sono le costruzioni (62,1% dei profili ricercati dalle imprese è di difficile reperimento), meccatronica (59,5%), metallurgia (59,4%) e legno-mobile (57,4%). Tra i profili di più difficile reperimento, il Borsino delle professioni segnala per le professioni intellettuali gli ingegneri (58,4%) e gli analisti e specialisti nella progettazione di applicazioni (51,7%). Tra i tecnici si registrano elevati livelli di mismatch per i tecnici in campo ingegneristico (68,6%), i tecnici della gestione dei processi produttivi (65,4%) e i tecnici della salute (64,7%). Per gli operai specializzati il Borsino segnala i fabbri ferrai costruttori di utensili (70,5%), gli operai addetti alle rifiniture delle costruzioni (69,1%) e i meccanici artigianali, montatori, riparatori e manutentori (68,5%), quali figure professionali di difficile reperimento.

¹ Le previsioni del mese di aprile si basano sulle interviste realizzate su un campione di circa 109.600 imprese. Le interviste sono state raccolte nel periodo 19 febbraio 2025 – 06 marzo 2025.

Anche ad aprile, il flusso delle assunzioni è caratterizzato da una prevalenza di contratti a tempo determinato (272mila pari al 59,3% delle entrate programmate), seguiti dai contratti a tempo indeterminato (88mila pari al 19,2).

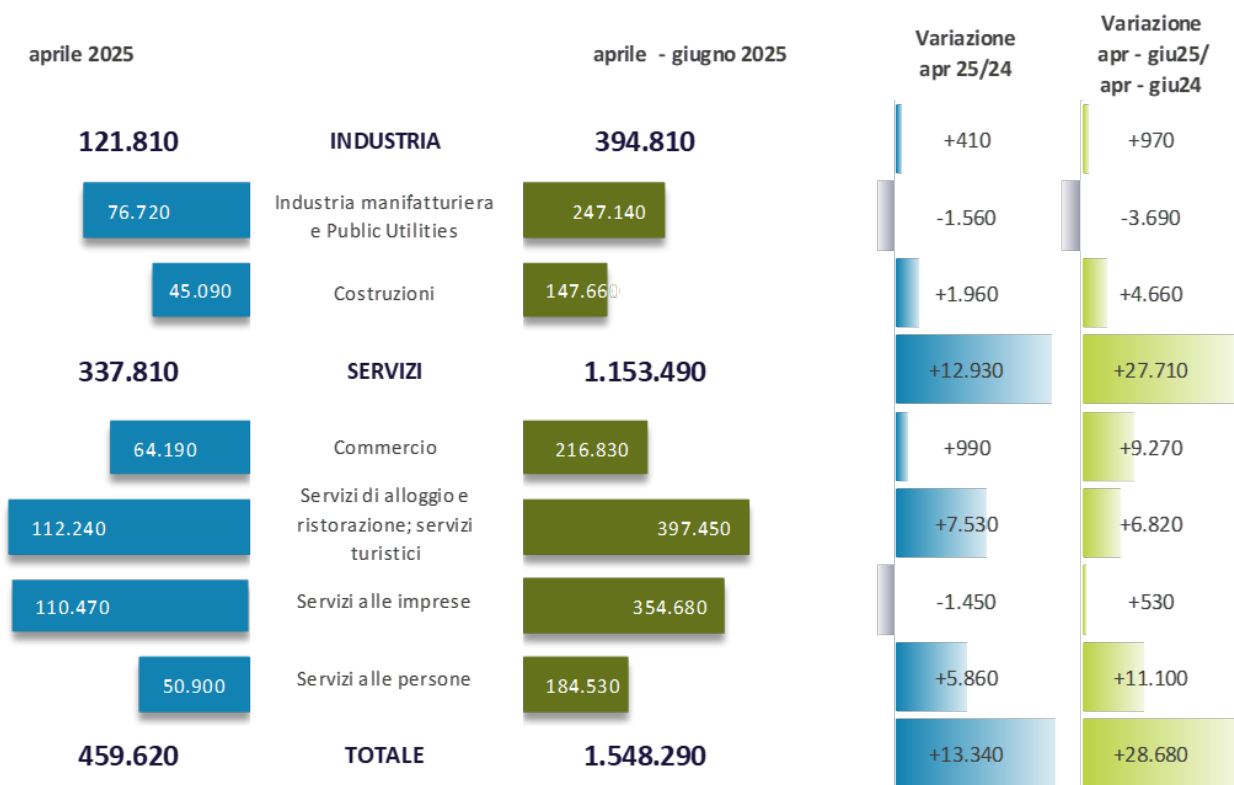
La quota di assunzioni che le imprese prevedono di ricoprire ricorrendo a immigrati si attesta al 19,0% delle entrate complessive. Dichiarano che ricorreranno maggiormente a manodopera straniera le imprese dei servizi operativi di supporto alle imprese e alle persone (34,2%), costruzioni (25,5%) e dei servizi di trasporto, logistica e magazzinaggio (25,1%).

Le imprese sono anche alla ricerca di circa 136mila giovani "under 30" che rappresentano il 30% degli ingressi programmati per aprile. Le maggiori opportunità di impiego per i giovani sono offerte dai servizi finanziari e assicurativi (il 49,0% delle assunzioni programmate sarà coperto da giovani), dai servizi informatici e delle telecomunicazioni (42,4%), dai servizi dei media e della comunicazione (40,6%), commercio (40,3%) e dalle industrie della carta (36,9%).

La stagionalità del settore turistico favorisce una più elevata crescita delle assunzioni per il Sud e Isole (+14mila nel mese e +38mila nel trimestre) seguite dal Centro (+4mila nel mese e +13mila nel trimestre).

LAVORATORI PREVISTI IN ENTRATA DALLE IMPRESE PER SETTORE DI ATTIVITÀ

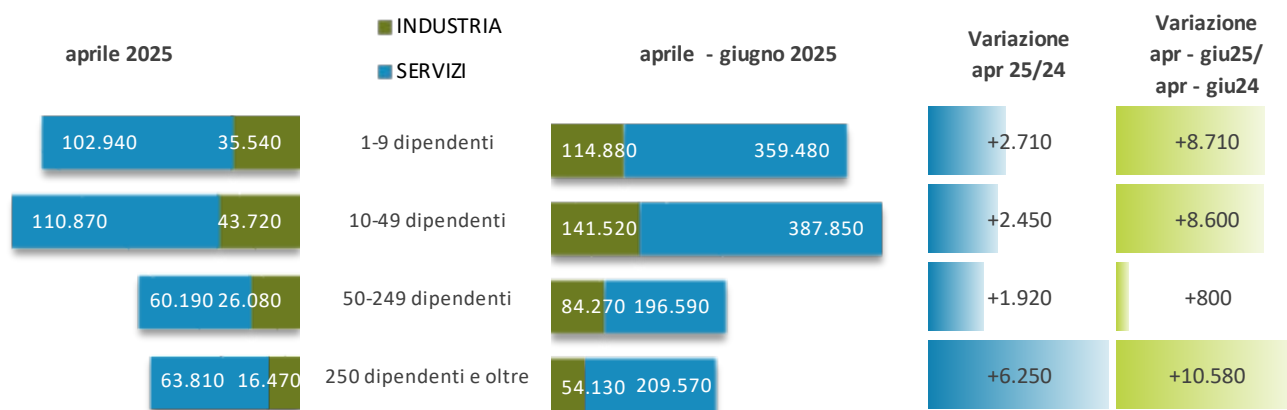
LE ENTRATE PER SETTORE (v.a.)



Fonte: Unioncamere - Ministero del Lavoro e delle Politiche Sociali, Sistema Informativo Excelsior, 2025

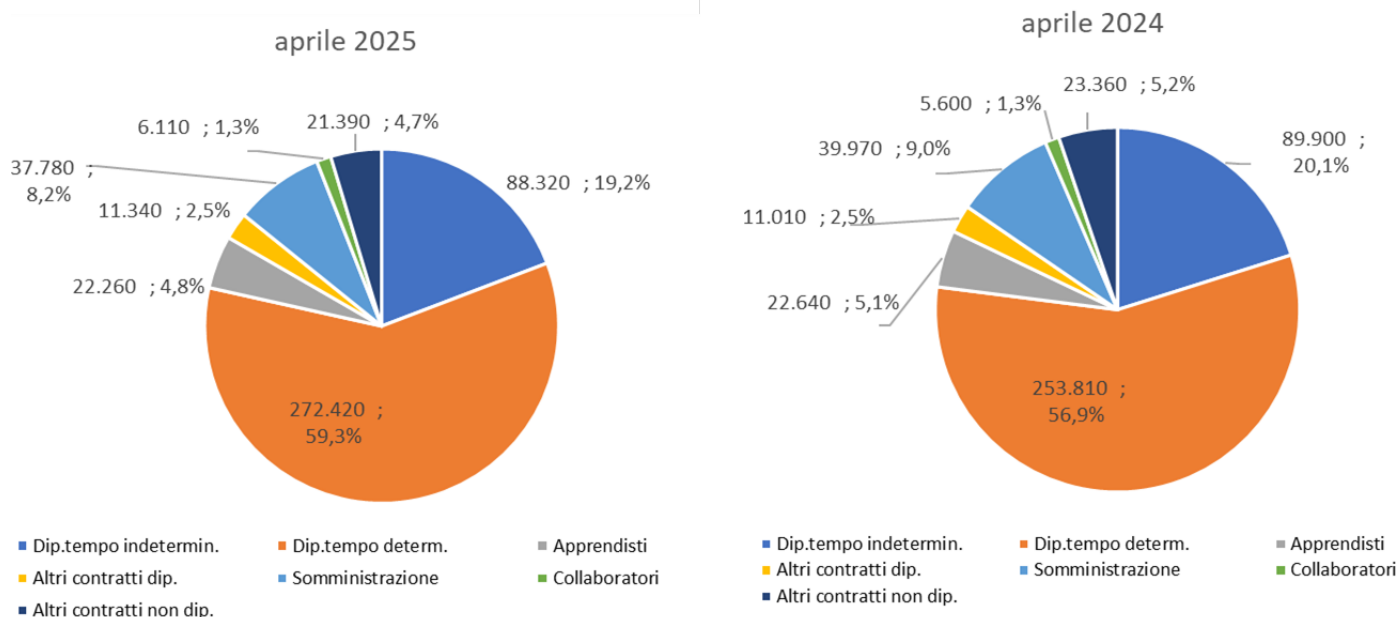
LAVORATORI PREVISTI IN ENTRATA DALLE IMPRESE PER CLASSE DIMENSIONALE

LE ENTRATE PER CLASSE DIMENSIONALE (v.a.)



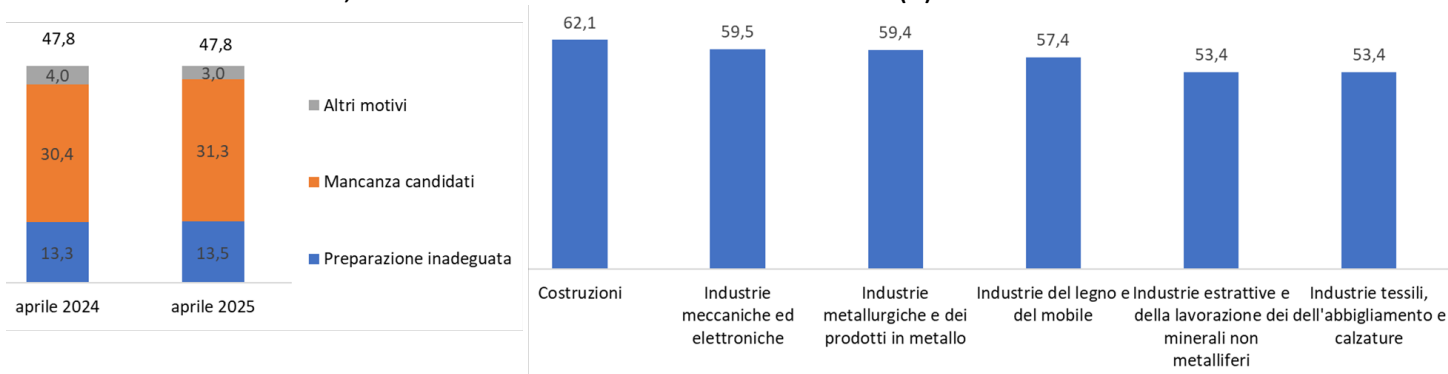
Fonte: Unioncamere - Ministero del Lavoro e delle Politiche Sociali, Sistema Informativo Excelsior, 2025

LAVORATORI PREVISTI IN ENTRATA DALLE IMPRESE PER TIPOLOGIA DI CONTRATTO (v.a.; %)



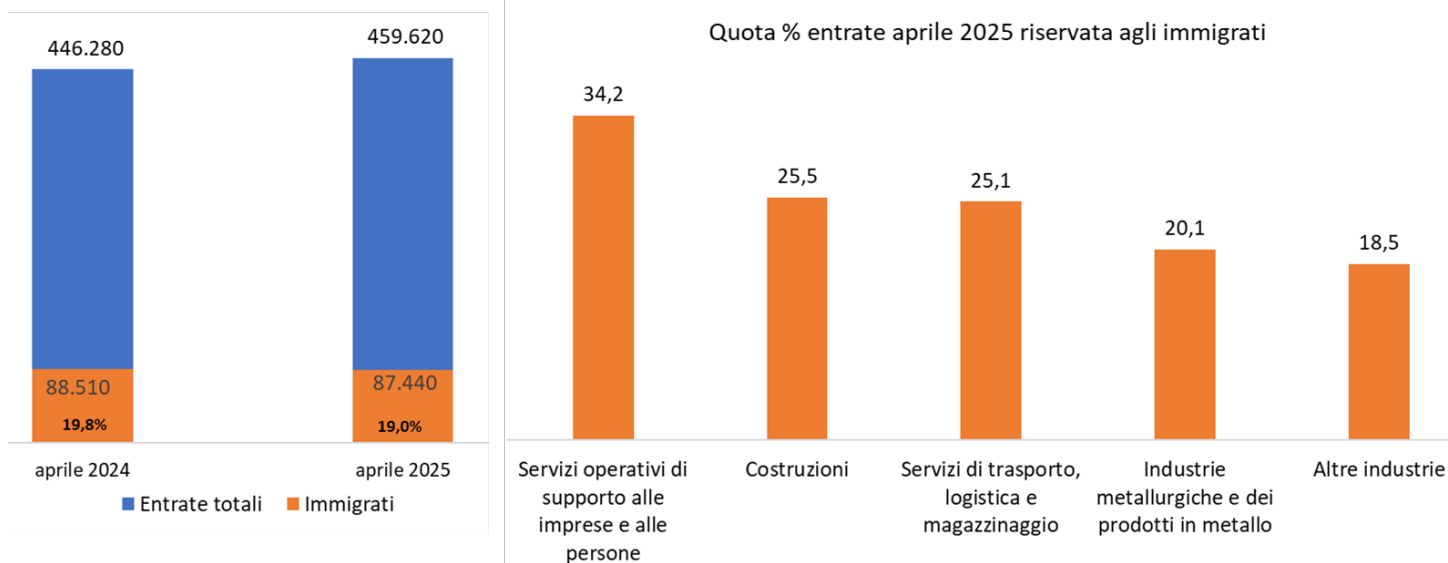
Fonte: Unioncamere - Ministero del Lavoro e delle Politiche Sociali, Sistema Informativo Excelsior, 2025

DIFFICOLTA' DI REPERIMENTO, MOTIVAZIONI E SETTORI CON MAGGIORI DIFFICOLTA' (%)



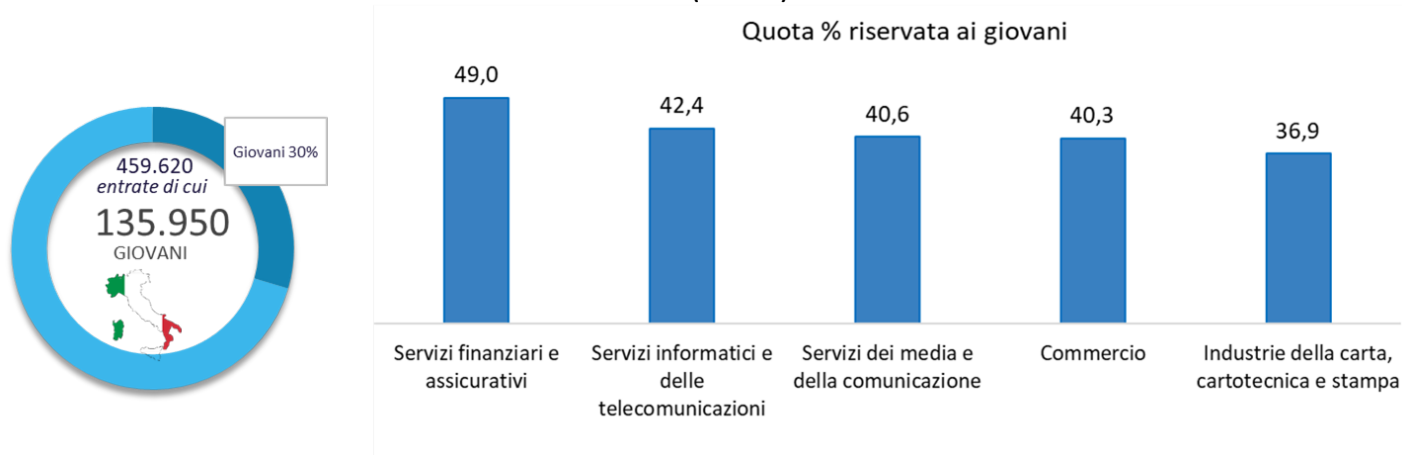
Fonte: Unioncamere - Ministero del Lavoro e delle Politiche Sociali, Sistema Informativo Excelsior, 2025

LAVORATORI IMMIGRATI E I PRINCIPALI SETTORI DI IMPIEGO (V.A. E %)



Fonte: Unioncamere - Ministero del Lavoro e delle Politiche Sociali, Sistema Informativo Excelsior, 2025

LE OPPORTUNITA' PER I GIOVANI E I PRINCIPALI SETTORI DI IMPIEGO (V.A. E %)



Fonte: Unioncamere - Ministero del Lavoro e delle Politiche Sociali, Sistema Informativo Excelsior, 2025

LE PROFESSIONI PIÙ RICHIESTE NEL MESE DI APRILE 2025 *

secondo la classificazione delle professioni - ISTAT 2021 (3 digit)

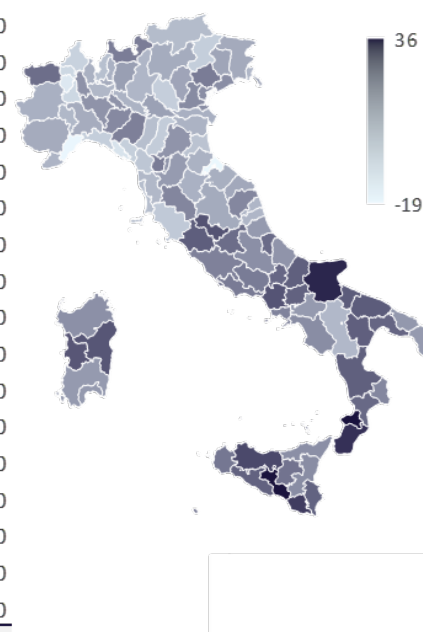
	ENTRATE PREVISTE APRILE 2025	Ripartiz x 1000	Difficoltà a reperire (v.a.)	(%)	ENTRATE PREVISTE aprile - giugno 2025
ENTRATE	459.620	1.000	219.495	47,8	1.548.290
DIRIGENTI	750	1,6	444	59,2	2.290
PROFESSIONI INTELLETTUALI, SCIENTIFICHE E CON ELEVATA SPECIALIZZAZIONE	22.980	50,0	11.399	49,6	69.540
Ingegneri	5.060	11,0	2.957	58,4	15.540
Specialisti delle scienze gestionali, commerciali e bancarie	4.660	10,1	2.175	46,7	14.390
Analisti e specialisti nella progettazione di applicazioni	2.170	4,7	1.122	51,7	6.160
PROFESSIONI TECNICHE	52.680	114,6	29.208	55,4	163.790
Tecnici informatici, telematici e delle telecomunicazioni	6.020	13,1	3.575	59,4	18.370
Tecnici in campo ingegneristico	5.760	12,5	3.952	68,6	19.100
Tecnici della gestione dei processi produttivi di beni e servizi	4.830	10,5	3.158	65,4	13.870
Tecnici della salute	8.430	18,3	5.456	64,7	25.230
Tecnici dell'organizzazione e dell'amministrazione delle attività produttive	4.820	10,5	2.223	46,1	13.290
Tecnici dei rapporti con i mercati	10.830	23,6	5.625	51,9	35.360
Tecnici della distribuzione commerciale	2.150	4,7	1.267	58,9	6.660
IMPIEGATI	38.170	83,0	13.178	34,5	122.990
Addetti alla segreteria e agli affari generali	13.970	30,4	4.626	33,1	45.680
Addetti all'accoglienza e all'informazione della clientela	14.570	31,7	4.895	33,6	45.820
Addetti alla gestione amministrativa della logistica	3.010	6,6	1.195	39,7	9.970
Addetti alla gestione economica, contabile e finanziaria	2.980	6,5	1.089	36,5	8.800
PROFESSIONI QUALIFICATE NELLE ATTIVITÀ COMMERCIALI E NEI SERVIZI	142.030	309,0	63.269	44,5	514.720
Addetti alle vendite	41.300	89,9	13.445	32,6	138.470
Esercenti ed addetti nelle attività di ristorazione	80.340	174,8	40.305	50,2	303.010
Professioni qualificate nei servizi sanitari e sociali	6.490	14,1	3.201	49,3	20.780
Operatori della cura estetica	4.490	9,8	2.622	58,4	12.730
Professioni qualificate nei servizi personali	4.300	9,3	1.652	38,4	14.330
Professioni qualificate nei servizi di sicurezza, vigilanza e custodia	3.380	7,3	1.146	33,9	19.230
OPERAI SPECIALIZZATI	71.220	155,0	44.650	62,7	226.170
Operai specializzati addetti alle costruzioni e mantenimento di strutture edili	15.140	32,9	8.788	58,0	51.350
Operai specializzati addetti alle rifiniture delle costruzioni	14.010	30,5	9.682	69,1	40.930
Fonditori, saldatori, lattonieri, calderai, montatori di carpenteria metallica	6.890	15,0	4.180	60,7	20.020
Fabbricanti ferri costruttori di utensili	2.880	6,3	2.031	70,5	8.970
Meccanici artigianali, montatori, riparatori, manutentori macchine fisse/mobili	11.210	24,4	7.684	68,5	33.190
Operai specializ. installaz./manutenzione attrezzature elettriche/elettroniche	5.640	12,3	3.465	61,4	18.710
Operai specializzati delle lavorazioni alimentari	3.970	8,6	1.783	44,9	13.890
Operai specializzati del tessile e dell'abbigliamento	2.920	6,3	1.726	59,1	9.470
CONDUTTORI IMPIANTI, OPERAI DI MACCHINARI FISSI E MOBILI, CONDUCENTI DI VEICOLI	49.770	108,3	27.555	55,4	164.240
Operai macchine automatiche e semiaut. per lavoraz. metalliche e prod. minerali	2.750	6,0	1.720	62,5	8.660
Operai addetti a macchinari dell'industria tessile e delle confezioni	2.520	5,5	1.692	67,1	8.280
Operai addetti all'assemblaggio di prodotti industriali	3.130	6,8	1.660	53,0	10.100
Operai addetti a macchine confezionatrici di prodotti industriali	3.550	7,7	834	23,5	11.100
Operai addetti a macchinari fissi per l'industria alimentare	2.600	5,7	865	33,3	8.330
Conduttori di veicoli a motore e a trazione animale	22.270	48,5	13.653	61,3	76.590
Conduttori macchine movimento terra, sollevamento e maneggio materiali	5.000	10,9	3.276	65,5	15.520
PROFESSIONI NON QUALIFICATE	82.020	178,4	29.790	36,3	284.550
Personale non qualificato addetto allo spostamento e alla consegna merci	21.790	47,4	7.927	36,4	84.200
Personale non qualificato nei servizi di pulizia	46.100	100,3	16.500	35,8	156.460
Personale non qualif. addetto servizi di custodia edifici, attrezzature e beni	3.200	7,0	896	28,0	11.350
Personale non qualificato nell'agricoltura e nella manutenzione del verde	2.740	6,0	1.513	55,2	6.750
Personale non qualificato delle costruzioni	3.860	8,4	1.929	50,0	10.000
Personale non qualificato nella manifattura	2.740	6,0	649	23,7	8.720

*Sono qui presentate le professioni richieste per i principali gruppi professionali. La somma delle entrate per ciascun "gruppo esposto", pertanto, non corrisponde al totale.

Fonte: Unioncamere - Ministero del Lavoro e delle Politiche Sociali, Sistema Informativo Excelsior, 2025

LE ENTRATE NEI TERRITORI NEL MESE DI APRILE 2025 E NEL PERIODO APRILE - GIUGNO 2025

	Aprile 2025		aprile - giugno 2025	Variazioni (v.a.)		Variazione % previsione entrate aprile 2025/2024
	Previsione entrate	% di difficile reperimento	Previsione entrate	aprile 2025/2024	apr - giu25/ apr - giu24	
PIEMONTE	26.730	48,4	84.760	-610	-4.420	
VALLE D'AOSTA	950	49,3	5.550	+120	+280	
LOMBARDIA	84.780	48,4	267.610	-1.720	-9.040	
LIGURIA	13.430	46,8	44.350	-1.750	-2.000	
TRENTINO ALTO ADIC	11.220	58,0	48.750	-330	-320	
VENETO	45.470	50,2	141.390	+830	-2.820	
FRIULI VENEZIA GIUL	9.220	52,1	29.960	-40	-1.260	
EMILIA ROMAGNA	39.440	48,8	139.640	-1.440	-2.720	
TOSCANA	33.550	49,1	107.990	-320	+310	
UMBRIA	5.280	55,4	16.530	+200	+560	
MARCHE	11.140	48,2	42.260	+50	+1.020	
LAZIO	45.120	45,1	150.860	+4.100	+11.390	
ABRUZZO	9.030	48,1	35.490	+590	+1.020	
MOLISE	1.560	46,2	5.660	+230	+530	
CAMPANIA	41.340	44,5	124.630	+3.690	+8.510	
PUGLIA	25.930	43,3	98.730	+3.370	+9.720	
BASILICATA	2.840	47,2	9.830	+110	+270	
CALABRIA	8.370	46,0	36.920	+1.470	+4.640	
SICILIA	29.010	45,9	96.190	+3.800	+10.410	
SARDEGNA	15.200	46,5	61.210	+1.000	+2.600	
NORD OVEST	125.890	48,2	402.270	-3.960	-15.170	
NORD EST	105.360	50,6	359.740	-980	-7.120	
CENTRO	95.080	47,5	317.640	+4.020	+13.280	
SUD EISOLE	133.290	45,2	468.650	+14.260	+37.700	
ITALIA	459.620	47,8	1.548.290	+13.340	+28.680	



Fonte: Unioncamere - Ministero del Lavoro e delle Politiche Sociali, Sistema Informativo Excelsior, 2025